




Акт осмотра

Провёл Отдел контроля качества

Номер акта	Г79
Дата проведения	12.03.19
Специалисты, проводящие проверку и испытания	Виноградов И.А. Едренкин В.Б. Прокопьев А.А. Сафаров И.Р.
Адрес установки лифта	г. Уфа ул. Гоголя д. 79 подъезд 1-6
Управляющая компания	ТСЖ «Аксаковский»
Обслуживающая организация	ООО «ЛИФТЭКС»

Подъезд 1 лифт грузовой 1000 кг

Выявленные недочеты и рекомендации	Выполненные работы и комментарии
Медленно открываются двери кабины лифта. Отрегулировать привод дверей кабины	Отрегулирован привод дверей кабины лифта
Следы подтеков на верхней части дверей кабины лифта. Необходимо произвести уборку кабины лифта	Маслоулавливатель восстановлен, масло с крыши кабины лифта удалено, Произведена ген уборка кабины лифта паром высокого давления
Шум при работе тормоза лебедки главного привода, рекомендуется регулировка	Регулировка тормозного устройства произведена, шум устранен в пределах допуска
Шумит приводной ремень дверей кабины	Шум устранен, произведена замена ремня привода кабины
Кабина освещается 1 лампой дневного света	Установлены диодные светильники, уровень освещенности соответствует требуемым нормам 
Рекомендуется заменить масло лебедки главного привода (объем около 7 литров, цена 1 литра ~ от 150 рублей) 	Произведена замена масла 

Пояснение:

4.ТЕХНИЧЕСКОЕ ОБСЛУЖИВАНИЕ

Внимание!!! Техническое обслуживание (п.п. 4.2, 4.3, 4.4) производить при полностью обесточенной лебедке.

4.1. ВВЕДЕНИЕ

При техническом обслуживании лебедки не требуется больших затрат времени и труда. Техническое обслуживание заключается в регулярной смене масла, в контроле тормозных колодок и канатоведущего шкива, в визуальном осмотре узлов лебедки. В процессе эксплуатации лифта могут возникнуть различные трудности при работе лебедки. Их перечень и способы устранения представлены в ПРИЛОЖЕНИИ 11.

4.2. МАСЛО.

Первая смена масла должна быть произведена через три месяца работы лебедки в нормальном режиме, а все последующие - через каждые два года. В лебедку должно быть залито масло ТОЛЬКО согласно ПРИЛОЖЕНИЯ 7. Процедура замены масла изложена в ПРИЛОЖЕНИИ 8.

Внимание!!! Категорически запрещается использовать другие масла!

4.3. КОНТРОЛЬ ТОРМОЗНЫХ КОЛОДОК

В процессе эксплуатации необходим контроль износа материала фрикционных накладок тормозных колодок. Следует заменить колодки на новые (согласно ПРИЛОЖЕНИЮ 9) при износе материала фрикционной накладки с 6 мм до 2 мм.

4.4. КОНТРОЛЬ КАНАТОВЕДУЩЕГО ШКИВА.

В процессе эксплуатации необходимо контролировать зазор **К** между канатами и лбом

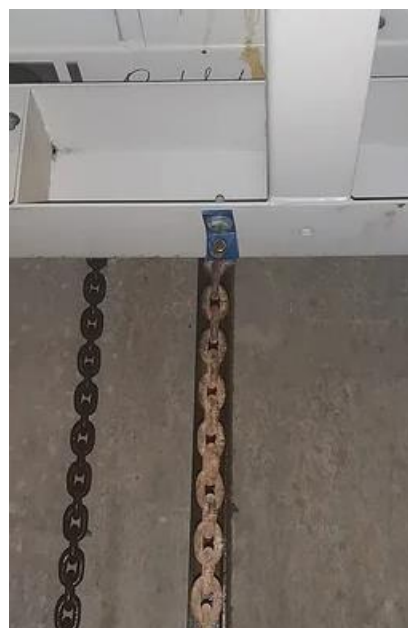
Имеется гул магнитного контактора станции управления, рекомендуется замена

Для устранения шума произведена замена магнитного контактора на новый

Балансировочная цепь лифта закреплена проволокой, это запрещено!



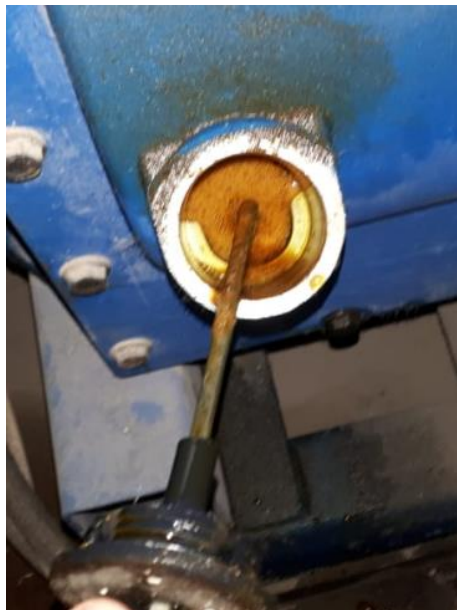
Исправлено на болтовое крепление



Подъезд 1 лифт пассажирский 400 кг

Выявленные недочеты и рекомендации	Выполненные работы и комментарии
Износ нижних капроновых вкладышей кабины лифта	Вкладыши кабины лифта заменены
Следы подтеков на верхней части дверей кабины лифта. Необходимо произвести уборку кабины лифта	Маслоулавливатель восстановлен, масло с крыши кабины лифта удалено, Произведена ген уборка кабины лифта паром высокого давления
Шум при работе тормоза лебедки главного привода, рекомендуется регулировка	Регулировка тормозного устройства произведена, шум устранен в пределах допуска 
Балансировочная цепь лифта закреплена проволокой, это запрещено! 	Исправлено на болтовое крепление 

Рекомендуется заменить масло лебедки главного привода (объем около 5 литров, цена 1 литра ~ от 150 рублей)



Произведена замена масла



Пояснение:

4.ТЕХНИЧЕСКОЕ ОБСЛУЖИВАНИЕ

Внимание!!! Техническое обслуживание (п.п. 4.2, 4.3, 4.4) производить при полностью обесточенной лебедке.

4.1. ВВЕДЕНИЕ

При техническом обслуживании лебедки не требуется больших затрат времени и труда. Техническое обслуживание заключается в регулярной смене масла, в контроле тормозных колодок и канатоведущего шкива, в визуальном осмотре узлов лебедки. В процессе эксплуатации лифта могут возникнуть различные трудности при работе лебедки. Их перечень и способы устранения представлены в ПРИЛОЖЕНИИ 11.

4.2. МАСЛО.

Первая смена масла должна быть произведена через три месяца работы лебедки в нормальном режиме, а все последующие - через каждые два года. В лебедку должно быть залито масло **ТОЛЬКО** согласно ПРИЛОЖЕНИЯ 7. Процедура замены масла изложена в ПРИЛОЖЕНИИ 8.

Внимание!!! Категорически запрещается использовать другие масла!

4.3. КОНТРОЛЬ ТОРМОЗНЫХ КОЛОДОК

В процессе эксплуатации необходим контроль износа материала фрикционных накладок тормозных колодок. Следует заменить колодки на новые (согласно ПРИЛОЖЕНИЮ 9) при износе материала фрикционной накладки с 6 мм до 2 мм.

4.4. КОНТРОЛЬ КАНАТОВЕДУЩЕГО ШКИВА.

В процессе эксплуатации необходимо контролировать зазор **К** между канатами и дном

Изношены нижние капроновые вкладыши кабины, рекомендуется замена

Произведена замена капроновых вкладышей кабины лифта

Кабина освещается 1 лампой дневного света

Установлены диодные светильники, уровень освещенности соответствует требуемым нормам



Подъезд 2 лифт грузовой 1000 кг

Выявленные недочеты и рекомендации	Выполненные работы и комментарии
<p data-bbox="240 320 839 389">Наличие масляных подтеков, стекающих с потолка на стенку кабины лифта</p> 	<p data-bbox="866 320 1465 465">Маслоулавливатель восстановлен, масло с крыши кабины лифта удалено, Произведена ген уборка кабины лифта паром высокого давления</p>
<p data-bbox="240 880 783 949">Кабина освещается 1 лампой дневного света</p>	<p data-bbox="866 880 1385 987">Установлены диодные светильники, уровень освещенности соответствует требуемым нормам</p> 
<p data-bbox="240 1433 799 1579">Канат ограничителя скорости затирает о груз натяжного устройства, нарушено вертикальное положение, необходима регулировка</p> 	<p data-bbox="866 1433 1453 1541">Произведена регулировка натяжного устройства каната ограничителя скорости, заменен подшипник качения</p> 

Необходимо заменить масло лебедки главного привода (объем около 7 литров, цена 1 литра ~ от 150 рублей)



Произведена замена масла



Пояснение

4.ТЕХНИЧЕСКОЕ ОБСЛУЖИВАНИЕ

Внимание!!! Техническое обслуживание (п.п. 4.2, 4.3, 4.4) производить при полностью обесточенной лебедке.

4.1. ВВЕДЕНИЕ

При техническом обслуживании лебедки не требуется больших затрат времени и труда. Техническое обслуживание заключается в регулярной смене масла, в контроле тормозных колодок и канатоведущего шкива, в визуальном осмотре узлов лебедки. В процессе эксплуатации лифта могут возникнуть различные трудности при работе лебедки. Их перечень и способы устранения представлены в ПРИЛОЖЕНИИ 11.

4.2. МАСЛО.

Первая смена масла должна быть произведена через три месяца работы лебедки в нормальном режиме, а все последующие - через каждые два года. В лебедку должно быть залито масло ТОЛЬКО согласно ПРИЛОЖЕНИЯ 7. Процедура замены масла изложена в ПРИЛОЖЕНИИ 8.

Внимание!!! Категорически запрещается использовать другие масла!

4.3. КОНТРОЛЬ ТОРМОЗНЫХ КОЛОДОК

В процессе эксплуатации необходим контроль износа материала фрикционных накладок тормозных колодок. Следует заменить колодки на новые (согласно ПРИЛОЖЕНИЮ 9) при износе материала фрикционной накладки с 6 мм до 2 мм.

4.4. КОНТРОЛЬ КАНАТОВЕДУЩЕГО ШКИВА.

В процессе эксплуатации необходимо контролировать зазор **К** между канатами и лбом

Шумит приводной ремень дверей кабины

Шум устранен, произведена замена ремня привода дверей кабины


Отсутствуют регулировочные болты
грузовзвешивающего устройства



Установлены регулировочные болты,
произведена регулировка



Подъезд 2 лифт пассажирский 400 кг

Выявленные недочеты и рекомендации	Выполненные работы и комментарии
Следы подтеков на верхней части дверей кабины лифта. Необходимо произвести уборку кабины лифта	Маслоулавливатель восстановлен, масло с крыши кабины лифта удалено, Произведена ген уборка кабины лифта паром высокого давления
Рекомендуется заменить масло лебедки главного привода (объем около 5 литров, цена 1 литра ~ от 150 рублей) 	Произведена замена масла

Пояснение

4.ТЕХНИЧЕСКОЕ ОБСЛУЖИВАНИЕ

Внимание!!! Техническое обслуживание (п.п. 4.2, 4.3, 4.4) производить при полностью обесточенной лебедке.

4.1. ВВЕДЕНИЕ

При техническом обслуживании лебедки не требуется больших затрат времени и труда. Техническое обслуживание заключается в регулярной смене масла, в контроле тормозных колодок и канатоведущего шкива, в визуальном осмотре узлов лебедки. В процессе эксплуатации лифта могут возникнуть различные трудности при работе лебедки. Их перечень и способы устранения представлены в ПРИЛОЖЕНИИ 11.

4.2. МАСЛО.

Первая смена масла должна быть произведена через три месяца работы лебедки в нормальном режиме, а все последующие - через каждые два года. В лебедку должно быть залито масло ТОЛЬКО согласно ПРИЛОЖЕНИЯ 7. Процедура замены масла изложена в ПРИЛОЖЕНИИ 8.


Внимание!!! Категорически запрещается использовать другие масла!

4.3. КОНТРОЛЬ ТОРМОЗНЫХ КОЛОДОК

В процессе эксплуатации необходим контроль износа материала фрикционных накладок тормозных колодок. Следует заменить колодки на новые (согласно ПРИЛОЖЕНИЮ 9) при износе материала фрикционной накладки с 6 мм до 2 мм.

4.4. КОНТРОЛЬ КАНАТОВЕДУЩЕГО ШКИВА.

В процессе эксплуатации необходимо контролировать зазор **К** между канатами и шкивом

Нарушена точность остановки кабины лифта по этажам, необходима регулировка	Произведена регулировка точности остановок при движении как сверху вниз, так и снизу вверх
Не закреплены электронные платы RS-14	Крепление электронных плат восстановлено
Изношены нижние капроновые вкладыши кабины, рекомендуется замена	Произведена замена капроновых вкладышей кабины лифта
Не закрыта крышкой клеммная коробка	Крышка после обслуживания установлена на место 

Подъезд 3 лифт пассажирский 630 кг

Выявленные недочеты и рекомендации	Выполненные работы и комментарии
Следы подтеков на верхней части дверей кабины лифта. Необходимо произвести уборку кабины лифта	Маслоулавливатель восстановлен, масло с крыши кабины лифта удалено, Произведена ген уборка кабины лифта паром высокого давления
<p>Рекомендуется заменить масло лебедки главного привода (объем около 5 литров, цена 1 литра ~ от 150 рублей)</p> 	<p>Произведена замена масла</p> 

Пояснение

4.ТЕХНИЧЕСКОЕ ОБСЛУЖИВАНИЕ

Внимание!!! Техническое обслуживание (п.п. 4.2, 4.3, 4.4) производить при полностью обесточенной лебедке.

4.1. ВВЕДЕНИЕ

При техническом обслуживании лебедки не требуется больших затрат времени и труда. Техническое обслуживание заключается в регулярной смене масла, в контроле тормозных колодок и канатоведущего шкива, в визуальном осмотре узлов лебедки. В процессе эксплуатации лифта могут возникнуть различные трудности при работе лебедки. Их перечень и способы устранения представлены в ПРИЛОЖЕНИИ 11.

4.2. МАСЛО.

Первая смена масла должна быть произведена через три месяца работы лебедки в нормальном режиме, а все последующие - через каждые два года. В лебедку должно быть залито масло ТОЛЬКО согласно ПРИЛОЖЕНИЯ 7. Процедура замены масла изложена в ПРИЛОЖЕНИИ 8.

Внимание!!! Категорически запрещается использовать другие масла!

4.3. КОНТРОЛЬ ТОРМОЗНЫХ КОЛОДОК

В процессе эксплуатации необходим контроль износа материала фрикционных накладок тормозных колодок. Следует заменить колодки на новые (согласно ПРИЛОЖЕНИЮ 9) при износе материала фрикционной накладки с 6 мм до 2 мм.

4.4. КОНТРОЛЬ КАНАТОВЕДУЩЕГО ШКИВА.

В процессе эксплуатации необходимо контролировать зазор **К** между канатами и шкивом

Канат ограничителя скорости затирает о груз натяжного устройства, нарушено вертикальное положение, необходима регулировка



Произведена регулировка натяжного устройства каната ограничителя скорости, заменен подшипник качения



Износ капроновых вкладышей противовеса и кабины, рекомендуется замена

Произведена замена капроновых вкладышей кабины лифта и противовеса

Подъезд 4 лифт пассажирский 630 кг

Выявленные недочеты и рекомендации	Выполненные работы и комментарии
Следы подтеков на верхней части дверей кабины лифта. Необходимо произвести уборку кабины лифта	Маслоулавливатель восстановлен, масло с крыши кабины лифта удалено, Произведена ген уборка кабины лифта паром высокого давления
Рекомендуется заменить масло лебедки главного привода (объем около 5 литров, цена 1 литра ~ от 150 рублей) 	Произведена замена масла 

Пояснение

4.ТЕХНИЧЕСКОЕ ОБСЛУЖИВАНИЕ

Внимание!!! Техническое обслуживание (п.п. 4.2, 4.3, 4.4) производить при полностью обесточенной лебедке.

4.1. ВВЕДЕНИЕ

При техническом обслуживании лебедки не требуется больших затрат времени и труда. Техническое обслуживание заключается в регулярной смене масла, в контроле тормозных колодок и канатоведущего шкива, в визуальном осмотре узлов лебедки. В процессе эксплуатации лифта могут возникнуть различные трудности при работе лебедки. Их перечень и способы устранения представлены в ПРИЛОЖЕНИИ 11.

4.2. МАСЛО.

Первая смена масла должна быть произведена через три месяца работы лебедки в нормальном режиме, а все последующие - через каждые два года. В лебедку должно быть залито масло ТОЛЬКО согласно ПРИЛОЖЕНИЯ 7. Процедура замены масла изложена в ПРИЛОЖЕНИИ 8.

Внимание!!! Категорически запрещается использовать другие масла!

4.3. КОНТРОЛЬ ТОРМОЗНЫХ КОЛОДОК

В процессе эксплуатации необходим контроль износа материала фрикционных накладок тормозных колодок. Следует заменить колодки на новые (согласно ПРИЛОЖЕНИЮ 9) при износе материала фрикционной накладки с 6 мм до 2 мм.

4.4. КОНТРОЛЬ КАНАТОВЕДУЩЕГО ШКИВА.

В процессе эксплуатации необходимо контролировать зазор **К** между канатами и лбом

Во время движения, посторонний шум, кабина задевает элементы шахты (необходима дополнительная диагностика)	Произведена регулировка и перенастройка
Двери кабины лифта имеют следы потертости, необходимо провести регулировку	Произведена регулировка и подкрашивание

Подъезд 5 лифт пассажирский 630 кг

Выявленные недочеты и рекомендации	Выполненные работы и комментарии
Следы подтеков на верхней части дверей кабины лифта. Необходимо произвести уборку кабины лифта	Маслоулавливатель восстановлен, масло с крыши кабины лифта удалено, Произведена ген уборка кабины лифта паром высокого давления
Рекомендуется заменить масло лебедки главного привода (объем около 5 литров, цена 1 литра ~ от 150 рублей) 	Произведена замена масла 

Пояснение

4.ТЕХНИЧЕСКОЕ ОБСЛУЖИВАНИЕ

Внимание!!! Техническое обслуживание (п.п. 4.2, 4.3, 4.4) производить при полностью обесточенной лебедке.

4.1. ВВЕДЕНИЕ

При техническом обслуживании лебедки не требуется больших затрат времени и труда. Техническое обслуживание заключается в регулярной смене масла, в контроле тормозных колодок и канатоведущего шкива, в визуальном осмотре узлов лебедки. В процессе эксплуатации лифта могут возникнуть различные трудности при работе лебедки. Их перечень и способы устранения представлены в ПРИЛОЖЕНИИ 11.

4.2. МАСЛО.

Первая смена масла должна быть произведена через три месяца работы лебедки в нормальном режиме, а все последующие - через каждые два года. В лебедку должно быть залито масло ТОЛЬКО согласно ПРИЛОЖЕНИЯ 7. Процедура замены масла изложена в ПРИЛОЖЕНИИ 8.

Внимание!!! Категорически запрещается использовать другие масла!

4.3. КОНТРОЛЬ ТОРМОЗНЫХ КОЛОДОК

В процессе эксплуатации необходим контроль износа материала фрикционных накладок тормозных колодок. Следует заменить колодки на новые (согласно ПРИЛОЖЕНИЮ 9) при износе материала фрикционной накладки с 6 мм до 2 мм.

4.4. КОНТРОЛЬ КАНАТОВЕДУЩЕГО ШКИВА.

В процессе эксплуатации необходимо контролировать зазор **К** между канатами и шкивом

В кабине не работает табло индикации этажей (необходима диагностика)



Произведена диагностика и ремонт табло индикации

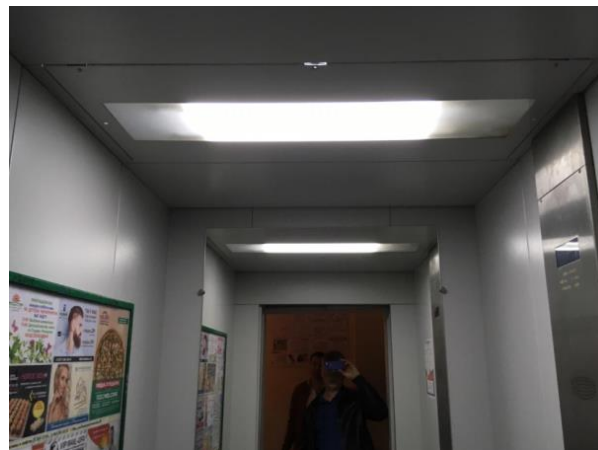


Износ верхних капроновых вкладышей кабины (недопустимый люфт), рекомендуется замена

Произведена замена капроновых вкладышей

Кабина освещается 1 лампой дневного света

Установлены диодные светильники, уровень освещенности соответствует требуемым нормам



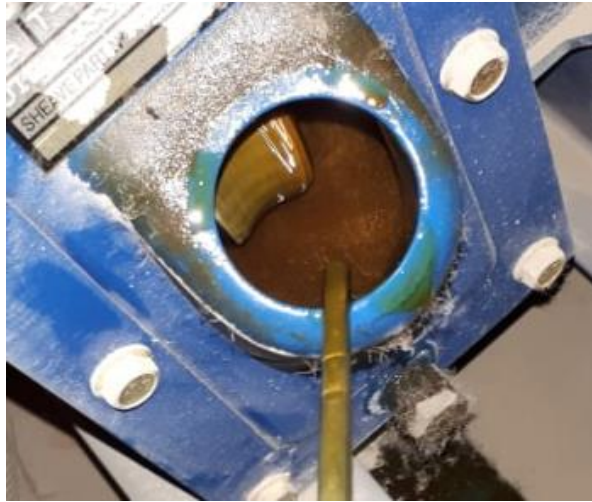
Двери кабины лифта имеют следы потертости, необходимо провести регулировку

Произведена регулировка и подкрашивание

Подъезд 6 лифт пассажирский 630 кг

Выявленные недочеты и рекомендации	Выполненные работы и комментарии
<p data-bbox="240 320 807 427">Неравномерный зазор между створками дверей шахты первого этажа в закрытом положении</p> 	<p data-bbox="863 320 1430 389">Произведена регулировка дверей шахты первого этажа</p>
<p data-bbox="240 1227 807 1335">Следы подтеков на верхней части дверей кабины лифта. Необходимо произвести уборку кабины лифта</p> 	<p data-bbox="863 1227 1461 1375">Маслоулавливатель восстановлен, масло с крыши кабины лифта удалено, Произведена ген уборка кабины лифта паром высокого давления</p>
<p data-bbox="240 1933 807 1968">Не закрыта крышкой клеммная коробка</p>	<p data-bbox="863 1933 1461 2002">Крышка после обслуживания установлена на место</p>

Рекомендуется заменить масло лебедки главного привода (объем около 5 литров, цена 1 литра ~ от 150 рублей)



Произведена замена масла



Пояснение

4.ТЕХНИЧЕСКОЕ ОБСЛУЖИВАНИЕ

Внимание!!! Техническое обслуживание (п.п. 4.2, 4.3, 4.4) производить при полностью обесточенной лебедке.

4.1. ВВЕДЕНИЕ

При техническом обслуживании лебедки не требуется больших затрат времени и труда. Техническое обслуживание заключается в регулярной смене масла, в контроле тормозных колодок и канатоведущего шкива, в визуальном осмотре узлов лебедки. В процессе эксплуатации лифта могут возникнуть различные трудности при работе лебедки. Их перечень и способы устранения представлены в ПРИЛОЖЕНИИ 11.

4.2. МАСЛО.

Первая смена масла должна быть произведена через три месяца работы лебедки в нормальном режиме, а все последующие - через каждые два года. В лебедку должно быть залито масло ТОЛЬКО согласно ПРИЛОЖЕНИЯ 7. Процедура замены масла изложена в ПРИЛОЖЕНИИ 8.

Внимание!!! Категорически запрещается использовать другие масла!

4.3. КОНТРОЛЬ ТОРМОЗНЫХ КОЛОДОК

В процессе эксплуатации необходим контроль износа материала фрикционных накладок тормозных колодок. Следует заменить колодки на новые (согласно ПРИЛОЖЕНИЮ 9) при износе материала фрикционной накладки с 6 мм до 2 мм.

4.4. КОНТРОЛЬ КАНАТОВЕДУЩЕГО ШКИВА.

В процессе эксплуатации необходимо контролировать зазор **К** между канатами и шкивом

Срок устранения нарушений:

- Грубых нарушений – незамедлителен.
- По остальным замечаниям рекомендуем устранить в течение 30 дней в целях обеспечения безопасной эксплуатации оборудования и предупреждая более дорогостоящий ремонт в будущем. Сохранить действующее дешевле чем менять на новое.

Варианты обслуживания:

- Заключаем разовый договор на устранение выявленных замечаний.
- Заключаем договор на комплексное обслуживание лифта, что будет более экономически выгодным вариантом, т.к. есть возможность устранения замечаний в рамках договора обслуживания.